



**ΠΑΝΕΠΙΣΤΗΜΙΟ ΑΙΓΑΙΟΥ**  
**ΤΜΗΜΑ ΠΕΡΙΒΑΛΛΟΝΤΟΣ**

[ΕΡΓΑΣΤΗΡΙΟ ΕΠΙΧΕΙΡΗΣΙΑΚΗΣ ΠΕΡΙΒΑΛΛΟΝΤΙΚΗΣ ΠΟΛΙΤΙΚΗΣ & ΔΙΑΧΕΙΡΙΣΗΣ](#)

## **Αποτελέσματα της έρευνας των μελών των Οικολόγων Πράσινων (2009)**

*Dr. Ιωσήφ Μποτετζάγιας*  
Πανεπιστήμιο Αιγαίου, Τμήμα Περιβάλλοντος  
Λόφος Πανεπιστημίου, 81100 Μυτιλήνη

Τηλ./Φαξ: 22510 36294  
e-mail: [iosif@aegean.gr](mailto:iosif@aegean.gr)

[Αναφορά έρευνας σε εξέλιξη. Παρακαλώ εάν επιθυμείτε να χρησιμοποιήσετε τα στοιχεία να συνεννοηθείτε προηγουμένως μαζί μου]

**Μυτιλήνη, Μάιος 2009**

## ***Η ταυτότητα της έρευνας***

Το Χειμώνα-Άνοιξη του 2008-2009 πραγματοποιήθηκε η επαναληπτική έρευνα των μελών του ελληνικού 'οικολογικού' ή πράσινου κόμματος, των Οικολόγων Πράσινων (Ο.Π.). Η παρούσα έρευνα αποτελεί την συνέχεια των ερευνών του 2003<sup>1</sup> και του 2007. μιας πανευρωπαϊκής έρευνας των μελών πράσινων κομμάτων που έγινε την περίοδο 2001-2003. Στην Ελλάδα το πρώτο ερωτηματολόγιο διακινήθηκε στο Ιδρυτικό Συνέδριο των Ο.Π. (Μάιος 2003) ενώ στάλθηκε ταχυδρομικά, με τη συνεργασία της Γραμματείας του κόμματος, σε όσα μέλη δεν παρευρέθηκαν (Ιούνιος 2003).

Στόχος της τρέχουσας έρευνας (E2009) ήταν να καταγράψει τις τυχόν αλλαγές στο προφίλ, τα πιστεύω, τις απόψεις αλλά και την αλληλεπίδρασή τους με το κόμμα, των μελών των Ο.Π.

Στις επόμενες σελίδες θα παρουσιαστούν συνοπτικά τα αποτελέσματα της έρευνας του 2008-2009. Σε ορισμένα σημεία θα γίνει σύγκριση με τα αποτελέσματα των άλλων δύο ερευνών (E2003 & E2007). Οι όποιες διαφορές ή ομοιότητες, όμως, πρέπει να γίνουν αντιληπτές με εξαιρετική επιφύλαξη, καθώς στα πλαίσια του παρόντος κειμένου εργασίας ΔΕΝ θα πραγματοποιηθεί κανένας έλεγχος στατιστικής σημαντικότητας των πιθανών συσχετίσεων μεταξύ των δειγμάτων.

Στην έρευνα του 2009 μοιράστηκαν στο Συνέδριο του κόμματος (Αθήνα, 5-7 Δεκεμβρίου 2008) 120 ερωτηματολόγια (όσα και οι συμμετέχοντες) από τα οποία επεστράφησαν τα 61 (ποσοστό απόκρισης συνεδρίου 50,83%). Επίσης στάλθηκαν ταχυδρομικά 119 ερωτηματολόγια σε μέλη του κόμματος τα οποία –αν και είχαν πληρώσει τη συνδρομή τους για το έτος 2008- δεν είχαν παρευρεθεί στο συνέδριο<sup>2</sup>. Στους παραλήπτες ζητήθηκε να συμπληρώσουν το –ανώνυμο- ερωτηματολόγιο και να το επιστρέψουν κάνοντας χρήση του συμπεριλαμβανόμενου ταχυδρομικού φακέλου προπληρωμένου τέλους. Από αυτή την κατηγορία επεστράφησαν 41 (ποσοστό απόκρισης ταχυδρομείου 34,4%), μέχρι την 23<sup>η</sup> Απριλίου 2009.

---

<sup>1</sup> Η έρευνα χρηματοδοτήθηκε από την British Academy και συντονίστηκε από το Wolfgang Ruedig, Strathclyde University, UK. Οι χώρες που συμμετείχαν ήταν: Αυστρία, Βέλγιο (Φλαμανδία και Βαλλωνία), Γαλλία, Γερμανία, Ελλάδα, Ηνωμένο Βασίλειο (Αγγλία & Ουαλία και Σκωτία), Ιρλανδία, Ισπανία, Ιταλία, Νορβηγία, Σουηδία, Ολλανδία και Φινλανδία ενώ παράλληλα πραγματοποιήθηκε και στη Νέα Ζηλανδία.

<sup>2</sup> Η επιλογή έγινε από με τη χρήση τυχαίων αριθμών από λίστα 300 ονομάτων που περιελάμβανε τα μέλη των Ο-Π τα οποία ΔΕΝ είχαν ως τόπο διαμονής την Αθήνα και ήταν ταμειακώς εν τάξει. Στόχος μας ήταν να μελετήσουμε τις απόψεις εκείνων ακριβώς των μελών τα οποία εξαιτίας της γεωγραφικής απόστασης δεν μπορούσαν να παρευρεθούν στο συνέδριο [Είναι χαρακτηριστικό ότι από τα μέλη που συμπλήρωσαν το ερωτηματολόγιο στο Συνέδριο το 75,4% ήταν από την Αθήνα].

Συνολικά μοιράστηκαν ερωτηματολόγια σε 239 από τα 420 μέλη του κόμματος τα οποία ήταν ταμειακώς εντάξει την περίοδο διεξαγωγής του συνεδρίου. Από αυτά, 102 ερωτηματολόγια επεστράφησαν συμπληρωμένα.

### **Βιογραφικά στοιχεία**

Παρατηρούμε μια ηλικιακή ανανέωση στα μέλη του κόμματος: ενώ το 2007 το διάμεσο έτος γέννησης (median) ήταν το 1958 στην έρευνα του 2009 μετατοπίστηκε στο 1963. Οι άνδρες συνεχίζουν να υπερτερούν οι άνδρες ενώ το υψηλό μορφωτικό επίπεδο των μελών επιβεβαιώνεται (τουλάχιστον πανεπιστημιακό πτυχίο: 50%, Μάστερ/Διδακτορικό: 32.3%). Παρατηρείται μια ενδιαφέρουσα αναστροφή στον τομέα απασχόλησης: για πρώτη φορά οι εργαζόμενοι στον ιδιωτικό τομέα υπερτερούν (μάλιστα είναι η πλειονότητα) γεγονός που συνδέεται και με την αλλαγή των ποσοστών ως προς το είδος της απασχόλησης. Στον επόμενο πίνακα συνοψίζονται τα λοιπά βιογραφικά στοιχεία των μελών:

<b>Πίνακας I:</b> Βιογραφικά στοιχεία μελών Ο.Π. (2007 & 2009) (%)		
<b>Κατηγορία</b>	<b>Έρευνα 2007</b> <i>N=40</i>	<b>Έρευνα 2009</b> <i>N=102</i>
<b>Βιογραφικά Στοιχεία</b>		
<i>Άνδρες</i>	77.5	76.5
<i>&lt;30 ετών</i>	10.3	5.9
<b>Αντικείμενο Σπουδών</b>		
<i>Πανεπιστημιακό πτυχίο</i>	57.5	50.0
<i>Μεταπτυχιακά (Μάστερ, Διδακτορικό)</i>	27.5	32.3
<i>Θετική/Πολυτεχνική κατεύθυνση</i>	32.5	31.4
<i>Οικονομικά/Νομική</i>	27.5	24.5
<b>Είδος απασχόλησης</b>		
<i>Πλήρως απασχολούμενοι</i>	65.0	51.0
<i>Αυτοαπασχολούμενοι</i>	12.5	30.4
<b>Τομέας Απασχόλησης</b>		
<i>Δημόσιος</i>	47.5	33.3
<i>Ιδιωτικός</i>	35.0	51.0

<i>Εθελοντικές/φιλανθρωπικές οργανώσεις</i>	7.5	8.8
<b>Τομέας Οικονομίας</b>		
<i>Εκπαίδευση</i>	25.0	24.5
<i>Λοιπός δημόσιος τομέας</i>	12.5	9.8
<i>Παροχή υπηρεσιών</i>	12.5	18.6
<b>Θρησκευτικά πιστεύω</b>		
<i>ΔΕΝ θεωρώ ότι ανήκω σε κάποια θρησκεία</i>	70.0	67.6
<i>Δεν παρακολουθώ ΠΟΤΕ θρησκευτικές λειτουργίες</i>	37.5	27.5

### ***Μέλη και κινήματα***

Θα μπορούσαμε να υποστηρίξουμε ότι τα μέλη του κόμματος έχουν πλέον ένα πιο ‘περιβαλλοντικό’ προφίλ. Το ποσοστό συμμετοχή σε οργανώσεις έχει διπλασιαστεί ενώ η ενεργός συμμετοχή στα κοινωνικά κινήματα έχει υποχωρήσει σε όλες τις κατηγορίες.

<b><u>Πίνακας II:</u> Ενεργός συμμετοχή σε κοινωνικά κινήματα των μελών των Ο.Π. (2007 &amp; 2009) (%)</b>		
	<b><i>Έρευνα 2007</i></b> <b><i>N=40</i></b>	<b><i>Έρευνα 2009</i></b> <b><i>N=102</i></b>
<b><i>Μέλος περιβαλλοντικών οργανώσεων</i></b>	27.5	51.0
<b><i>Κίνημα (Ενεργός την δεκαετία του 2000)</i></b>		
<i>Περιβαλλοντικό</i>	55.0	43.1
<i>Δικαιώματα των Ζώων</i>	20.0	18.6
<i>Κατά της Πυρηνικής Ενέργειας</i>	17.5	10.8
<i>Ειρήνης</i>	30.0	10.8
<i>Κατά της παγκοσμιοποίησης</i>	60.0	26.5

### ***Ιδεολογία και Πολιτικές***

Στην περιβαλλοντική πολιτική είναι κλασική –αν και όχι άμοιρη κριτικής- η θεωρία των μετά-υλιστικών (post-materialistic) αξιών (Inglehart 1977) που διαπερνούν (και εμπνέουν) το πράσινο κίνημα, οι οποίες δεν σχετίζονται με τις κλασσικές ανάγκες (οικονομικής) ασφάλειας αλλά εστιάζουν σε θέματα ‘ελευθερίας’ και ‘συμμετοχής’. Ο

Inglehart κατασκεύασε μια τετράδα διπλών ερωτήσεων που καταγράφει αυτές τις τάσεις και ανάλογα του συνδυασμού απαντήσεων κατηγοριοποιεί τα άτομα σε ‘υλιστές’, οι οποίοι ενδιαφέρονται κυρίως για την οικονομική ανάπτυξη και την ασφάλεια, σε ‘μετά-υλιστές’, που δίνουν προτεραιότητα στην ποιότητα ζωής, το περιβάλλον, τη δημοκρατία και τα ανθρώπινα δικαιώματα, ή στη ‘μέση θέση’. Οι ερωτήσεις αυτές παρατίθενται στον Πίνακα III

<b>Πίνακας III:</b> Ερωτήσεις καταγραφής μετά-υλιστικών (post-materialistic) θέσεων κατά Inglehart		
<i>Προτεραιότητες για την χώρα</i>	<i>Πρώτη Εθνική Προτεραιότητα</i>	<i>Δεύτερη Εθνική Προτεραιότητα</i>
1. Να διατηρήσει την τάξη εντός του κράτους		
2. Να δώσει στους πολίτες μεγαλύτερο λόγο στις κυβερνητικές αποφάσεις		
3. Να καταπολεμήσει την αύξηση των τιμών		
4. Να προστατεύσει την ελευθερία του λόγου		

Ο συνδυασμός των απαντήσεων (1) & (3) οριοθετεί την ‘υλιστική’ θέση, (2) & (4) την ‘μετά-υλιστική’, ενώ οι υπόλοιποι συνδυασμοί την ‘μέση’ θέση. Παρατηρείται μια μικρή αύξηση του ποσοστού των ‘μεταυλιστών’ αλλά λόγω των υψηλών ποσοστών των ατόμων που δεν επέλεξαν απαντήσεις (ή επέλεξαν περισσότερες των δύο επομένως δεν μπορούσαν να ταυτιστούν με ένα ‘τύπο’) δεν μπορούμε να γενικεύσουμε.

<b>Πίνακας IV:</b> (Μετά-) Υλιστικές θέσεις κατά Inglehart (2007 & 2009) (%)		
	<i>Έρευνα 2007 (N=40)</i>	<i>Έρευνα 2009 (N=102)</i>
<i>Μετα-υλισμός</i>	20,0	24,4
<i>Μέση θέση</i>	45,0	32,3
<i>Υλισμός</i>	2,5	2,9

Παρόλα αυτά τα μέλη των Ο.Π. συνεχίζουν να είναι πιο ανοιχτά από την ευρύτερη ελληνική κοινωνία σε μια σειρά θεμάτων. Η θετική εικόνα για τους μετανάστες παραμένει, αν και παρατηρούνται διαφοροποιήσεις.

**Πίνακας V:** Απόψεις για τους μετανάστες των μελών των Ο.Π. (2007 & 2009) (%)

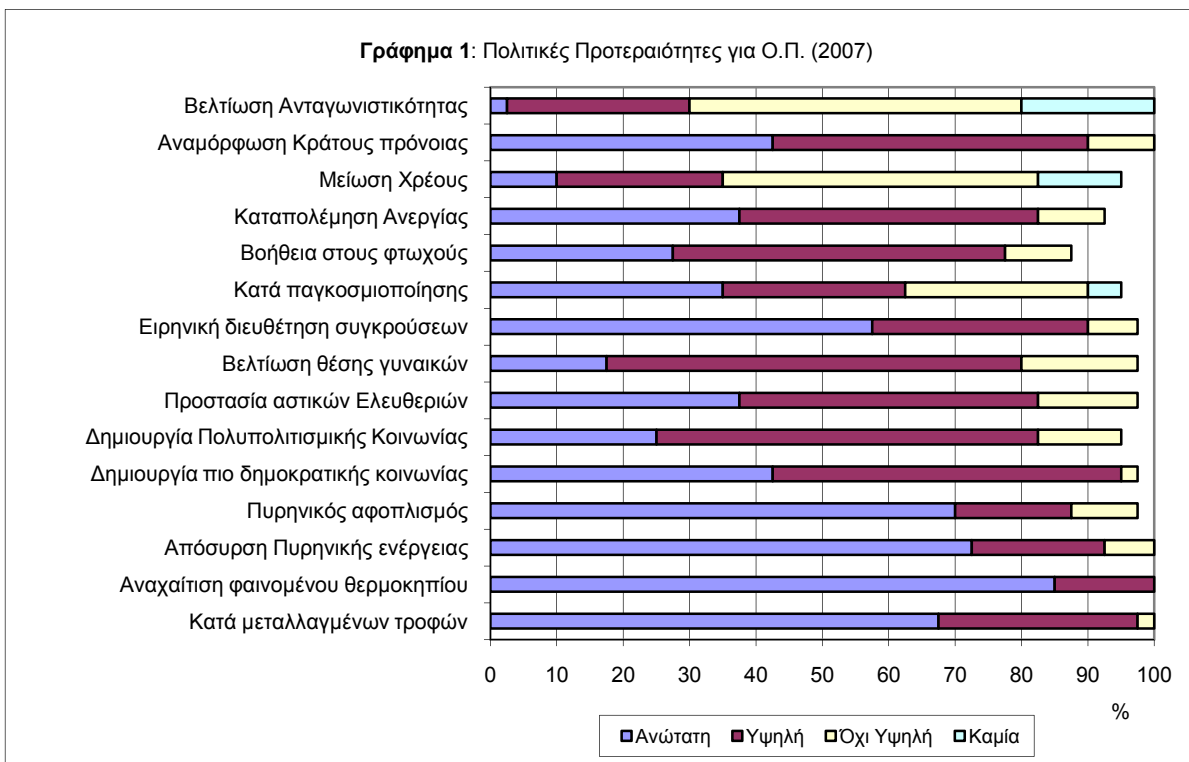
<i>Συμφωνούν /Συμφωνούν πολύ</i>	<i>Έρευνα 2007 N=40</i>	<i>Έρευνα 2009 N=102</i>
Οι μετανάστες αυξάνουν την εγκληματικότητα	5.0	15.7
Οι μετανάστες ωφελούν, σε γενικές γραμμές, την Ελληνική οικονομία	92.5	81.4
Οι μετανάστες παίρνουν τις θέσεις εργασίας από τους γηγενείς Έλληνες.	2.5	5.9
Οι μετανάστες καθιστούν την Ελλάδα περισσότερο ανοιχτή σε νέες ιδέες και κουλτούρες.	72.5	78.4

Επίσης τα μέλη είναι περισσότερο ανοιχτά σε μια σειρά κοινωνικών και ηθικών θεμάτων

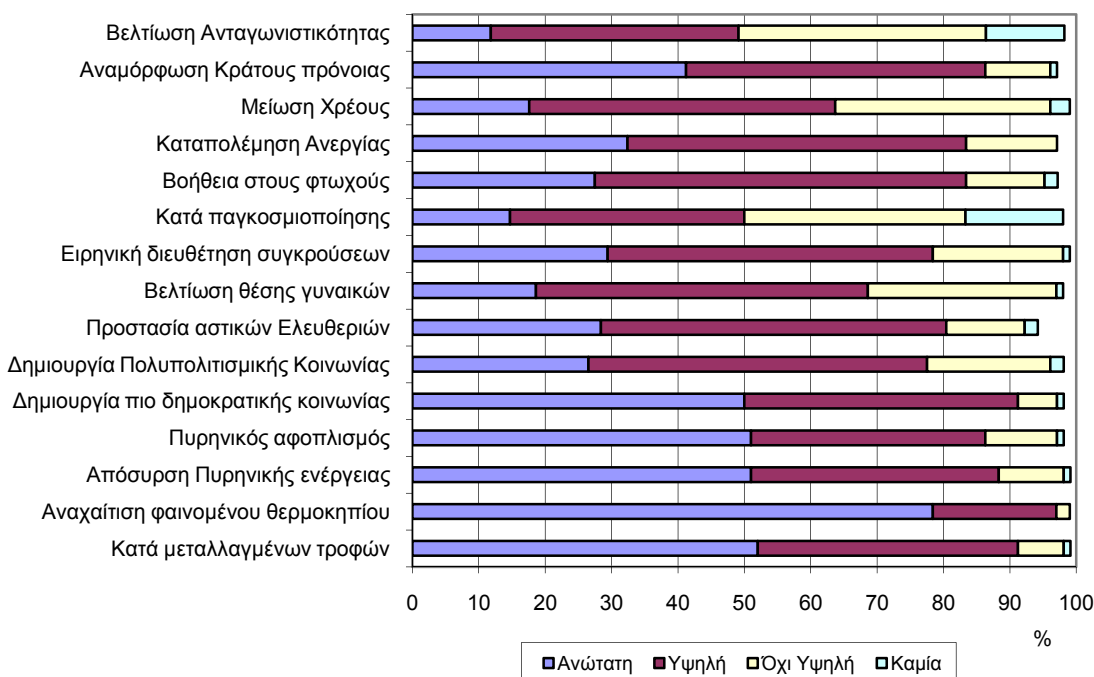
**Πίνακας VI:** Απόψεις για τους μετανάστες των μελών των Ο.Π. (2007 & 2009) (%)

<i>Συμφωνούν /Συμφωνούν πολύ</i>	<i>Έρευνα 2007 N=40</i>	<i>Έρευνα 2009 N=102</i>
Όλοι οι πυρηνικοί σταθμοί παραγωγής ενέργειας πρέπει να κλείσουν το ταχύτερο δυνατόν	92.5	88.2
Η λογοκρισία των ταινιών και των περιοδικών είναι απαραίτητη για τη διασφάλιση των ηθών.	5.0	3.9
Η ιδιωτική πρωτοβουλία είναι ο καλύτερος τρόπος για να επιλυθούν τα οικονομικά προβλήματα της Ελλάδος	17.5	21.6
Οι ομοφυλοφιλικές σχέσεις είναι λάθος	5.0	4.9
Μία έγκυος πρέπει να μπορεί να κάνει νόμιμη άμβλωση, για οποιοδήποτε λόγο, εάν επιθυμεί να μην αποκτήσει παιδί	92.5	88.3
Η Ελλάδα πρέπει να εγκαταλείψει το ΝΑΤΟ	52.5	44.1
Ένα από τα προβλήματα με τους ανθρώπους στις μέρες μας είναι ότι αμφισβητούν πολύ συχνά την εξουσία	12.5	14.7
Οι φόροι καυσίμων πρέπει να αυξηθούν σημαντικά ώστε να βοηθηθεί η καταπολέμηση του φαινομένου του θερμοκηπίου	67.5	57.9
Είναι ευθύνη της κυβέρνησης να μειώσει τη διαφορά ανάμεσα στους πολίτες με υψηλά και σε αυτούς με χαμηλά εισοδήματα	92.5	86.2
Δεν πρέπει να επιτρέπεται σε πολιτικά κόμματα τα οποία επιθυμούν να ανατρέψουν τη δημοκρατία να συμμετάσχουν σε εκλογές	25.0	35.3
Οι Έλληνες πρέπει να είναι πιο ανεκτικοί με αυτούς που ζουν με τρόπο αντίθετο προς τα καθιερωμένα.	92.5	93.2
Τα πολιτικά κόμματα πρέπει να υποχρεωθούν να έχουν ίσο αριθμό ανδρών και γυναικών υποψηφίων στις γενικές εκλογές.	32.5	34.3
Ο πόλεμος είναι πάντα λάθος	87.5	85.5
Υπάρχουν στιγμές που οι άνθρωποι πρέπει να ακολουθούν τη συνείδησή τους ακόμη και αν αυτό σημαίνει ότι θα παραβούν το νόμο	77.5	78.5

Αντίστοιχα, στην ερώτηση σχετικά με το βαθμό προτεραιότητας που πρέπει να δώσει το κόμμα σε μία σειρά στόχων, όπως φαίνεται στα Γραφήματα 1 & 2, πέρα από τις κλασικές, περιβαλλοντικές, θέσεις διακρίνουμε μια σημαντική κοινωνικό-πολιτική θεματική (με προεξάρχουσες τις βασικές αρχές του οικολογικού χώρου όπως αυτές της μη-βίας, των αστικών ελευθεριών, των δικαιωμάτων των μειονοτήτων) η οποία διαχέεται και σε καθαρά οικονομικά θέματα τα οποία θεωρούνται ότι έχουν ‘άμεσο’ αντίκτυπο στον κοινωνικό ιστό (π.χ. ανεργία, κράτος πρόνοιας). Τα ποσοστά για τα δύο έτη είναι περίπου τα ίδια, με μόνη διαφορά την αύξηση της σπουδαιότητας της κατηγορίας ‘Μείωση Δημοσίου Χρέους’ –γεγονός που μπορεί να αποδοθεί στην χρονική συγκυρία της έρευνας του 2009.



**Γράφημα 2:** Πολιτικές Προτεραιότητες για Ο.Π. (2009)



### Τα μέλη και το κόμμα

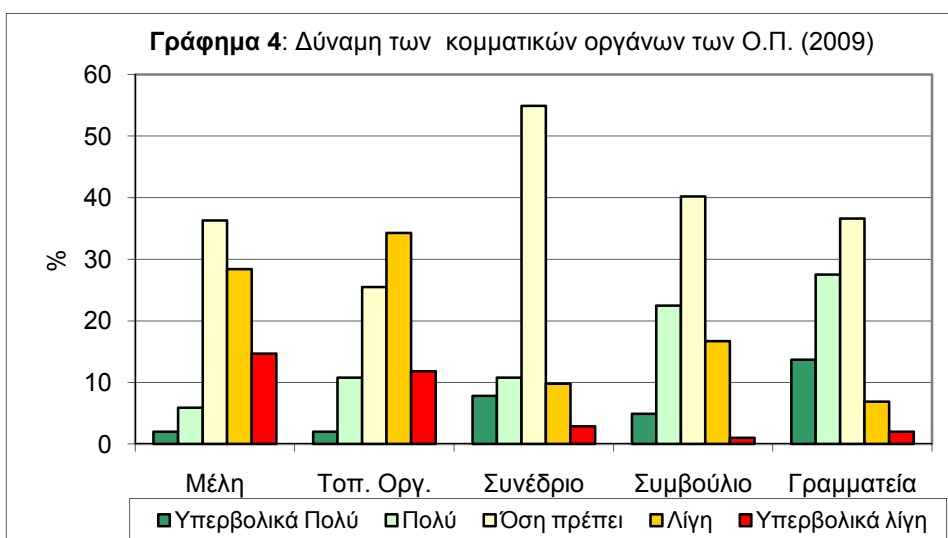
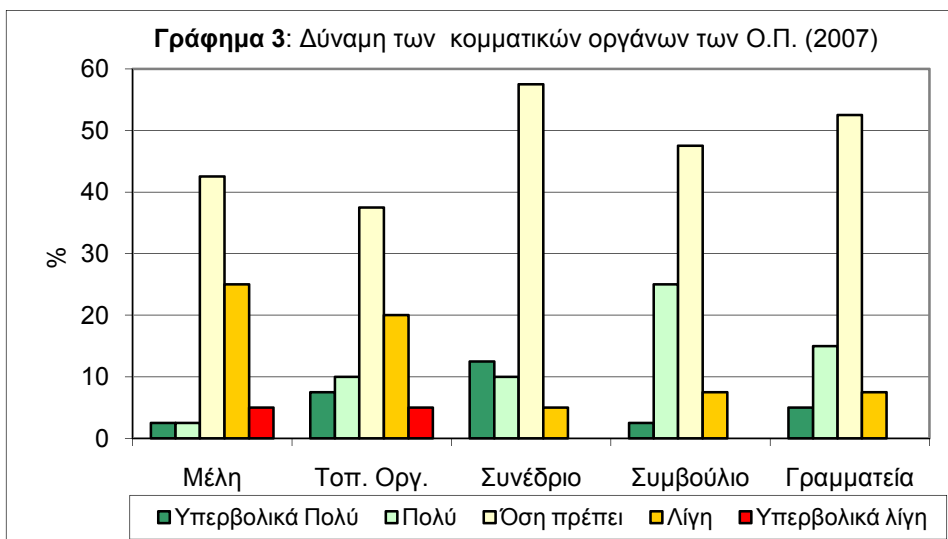
Η έρευνα του 2009 επιβεβαιώνει τη σημαντική υποστήριξη των μελών προς το κόμμα καθώς και την ενεργό συμμετοχή τους. Επίσης είναι φανερό ότι η εμπειρία της κομματικής εμπλοκής αξιολογείται ιδιαίτερος θετικά από την συντριπτική πλειονότητα των μελών

**Πίνακας VII:** Απόψεις των μελών των Ο.Π. για το κόμμα (2007 & 2009) (%)

	<i>Έρευνα 2007</i> <i>N=40</i>	<i>Έρευνα 2009</i> <i>N=102</i>
Η συμμετοχή μου στο κόμμα ανταποκρίθηκε στις προσδοκίες μου: 'ΠΛΗΡΩΣ' & 'ΜΕΡΙΚΩΣ'	72.5	87.2
Συμμετέχω σε τοπικές συναντήσεις του κόμματος: 'ΣΥΧΝΑ'	55.0	47.1
Είμαι ενεργός στο κόμμα: ΠΟΛΥ & ΑΡΚΕΤΑ	45.0	50.0
Θεωρώ τον εαυτό μου αφοσιωμένο οπαδό των Ο.Π.: ΠΟΛΥ & ΑΡΚΕΤΑ	80.0	82.4
Το κόμμα με κρατά ενημερωμένο για τις εξελίξεις: ΝΑΙ	77.5	86.3
Θεωρώ ότι τα απλά μέλη των Ο.Π. έχουν αρκετό λόγο στον καθορισμό της πολιτικής του κόμματος: ΝΑΙ	62.5	61.8
Προτίθεμαι να ανανεώσω τη συνδρομή μου στο κόμμα όταν χρειαστεί: ΣΙΓΟΥΡΑ & ΜΑΛΛΟΝ	100	99.0



Έχει επίσης ενδιαφέρον να δούμε πώς (και εάν έχει αλλάξει) η αξιολόγηση εκ μέρους των μελών για την σχετική δύναμη των κομματικών οργάνων. Όπως φαίνεται στα κάτωθι γραφήματα, ο χρόνος και οι προσωπικές εμπειρίες οδήγησαν σε μια κανονικοποίηση των απαντήσεων γύρω από την μέση τιμή. Παράλληλα όμως παρατηρούμε ότι αυξάνεται η αίσθηση ότι τα απλά μέλη και οι τοπικές οργανώσεις, δηλαδή τα ‘χαμηλότερα’ επίπεδα του κόμματος, βαίνουν με μειωμένη δύναμη.



Το 2007, 17.5% θεωρούσαν ότι οι Οικολόγοι Πράσινοι πρέπει να εκλέξουν ENAN κομματικό «αρχηγό», όπως και τα υπόλοιπα κόμματα [το 2003 ούτε ένας δεν πίστευε κάτι τέτοιο]. Το ποσοστά αυτό έχει πέσει στο 11.8% στην εφετινή έρευνα αλλά συνεχίζει να

είναι μια ξεκάθαρη τάση. Αυτό το δεδομένο αξίζει να ληφθεί υπ' όψιν στο πλαίσιο της συζήτησης κατά πόσον οι Ο.Π. εξελίσσονται σε ένα *realo* οικολογικό κόμμα, δηλαδή σε ένα κόμμα που αρχίζει να αποκτά τα χαρακτηριστικά των παραδοσιακών κοινοβουλευτικών κομμάτων. Μια περιγραφική εικόνα μπορούν να μας δώσουν οι απαντήσεις σε μια σειρά ερωτήσεων σχετικά με τη 'δημοκρατία βάσης' (grassroots democracy) (Πίνακας VIII).

<b>Πίνακας VIII:</b> Απόψεις των μελών των Ο.Π. για θέματα 'δημοκρατίας βάσης' (2007 & 2009) (%)		
	<i>Έρευνα 2007</i> <i>N=40</i>	<i>Έρευνα 2009</i> <i>N=102</i>
Κανένας δεν μπορεί να κατέχει θέση μέσα στο κόμμα, σε εθνικό επίπεδο, για παραπάνω από τρία χρόνια στη σειρά	90.0	59.8
Οι Πράσινοι βουλευτές δεν μπορούν να κατέχουν και κάποια θέση μέσα στο κόμμα	50.0	43.1
Τουλάχιστον οι μισές από όλες τις ανώτερες θέσεις του κόμματος, π.χ. ο εκπρόσωπος τύπου, πρέπει να καταλαμβάνονται από γυναίκες	35.0	44.1
Οι Πράσινοι βουλευτές πρέπει να πληρώνονται τον μέσο εθνικό μισθό. Το υπόλοιπο εισόδημά τους πρέπει να καταβάλλεται στο κόμμα	72.5	60.8
Η περιφέρεια πρέπει να εκπροσωπείται με ευνοϊκή ποσόστωση στα όργανα του κόμματος	72.5	72.4

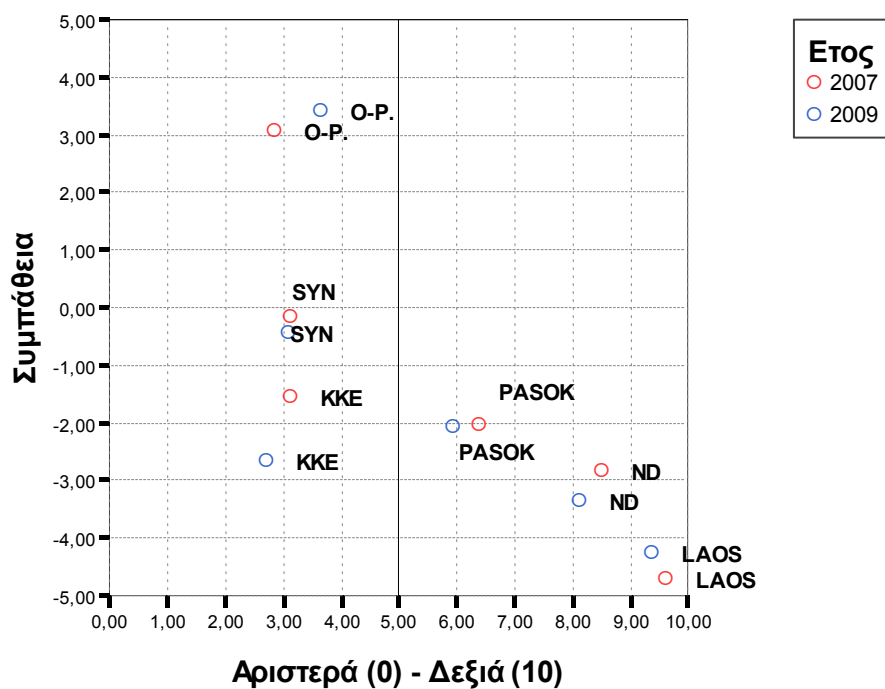
Αντίστοιχα, εμφανίζονται ελαφρώς αυξημένα (από 27,5% το 2007 σε 33,3% το 2009) τα ποσοστά εκείνων που θεωρούν ότι οι δύο σημαντικότεροι στόχοι των Ο.Π. πρέπει να είναι 'η προώθηση του προγράμματος και των πολιτικών του' και η 'δημιουργία ενός πραγματικά δημοκρατικού κόμματος' (η *fundis* θέση) παρά η 'μεγιστοποίηση του εκλογικού του ποσοστού' και η 'επίτευξη συμμετοχής στην κυβέρνηση' (η *realos* θέση).

### ***Το πολιτικό πεδίο και οι προοπτικές του χώρου***

Σχετικά με τα άλλα Ελληνικά κόμματα, στο επόμενο Γράφημα παρουσιάζεται η τοποθέτηση τους στην κλίμακα Αριστεράς-Δεξιάς (όπου η τιμή μηδέν -0- συμβολίζει την

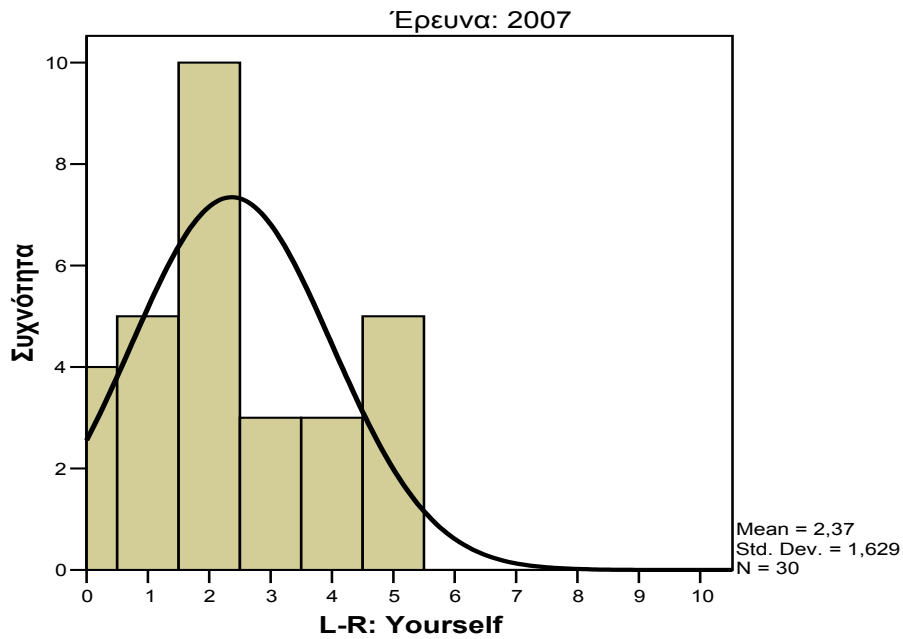
‘Αριστερά’ και η τιμή δέκα -10- την ‘Δεξιά’) αφ’ ενός, και αφ’ ετέρου σε μια κλίμακα ‘συμπάθειας’ (όπου ‘-5’, η αρνητική άποψη για κάποιο κόμμα και ‘+5’ η θετική άποψη). Στο Γράφημα παρατηρούμε ενδιαφέρουσες συνέχειες και αλλαγές από την προηγούμενη έρευνα. Καταρχάς για όλα τα άλλα κόμματα τα μέλη έχουν πλέον αρνητικές απόψεις, με μεγαλύτερη μεταβολή για το ΚΚΕ. Αντίθετα το ΛΑΟΣ παρουσιάζει μικρή βελτίωση αλλά παραμένει το θεωρούμενο ως πλέον ‘Δεξιό’ και ‘αντιπαθητικό’ κόμμα. Ο ΣΥΝ/ΣΥΡΙΖΑ παραμένει η πιο ‘κοντινή’ πολιτική δύναμη ως προς τους Ο.Π. αλλά η απόσταση έχει μεγαλώσει σε σχέση με το 2007. Οι Οικολόγοι Πράσινοι δεν θεωρούνται πλέον το πιο αριστερό Ελληνικό κόμμα από τα μέλη τους και γενικότερα η τοποθέτηση στην κλίμακα Αριστεράς-Δεξιάς είναι η ‘τυπική’.

**Γράφημα 5:** Τοποθέτηση σε κλίμακες ‘Αριστερά-Δεξιά’ και ‘Συμπάθειας’ των πολιτικών κομμάτων (2007 & 2009) από τα μέλη των Οικολόγων Πράσινων



Αυτή η ‘μετακίνηση’ του κόμματος προς το κέντρο αντικατοπτρίζει μια αντίστοιχη μετακίνηση της πολιτικής θέσης των μελών, που και αυτά έχουν πλέον ένα πιο κεντρικό προφίλ, όπως φαίνεται από την αυτό-τοποθέτησή τους στην κλίμακα Αριστερά-Δεξιάς, αυτή φαίνεται στα κάτωθι διαγράμματα.

### Αυτο-τοποθέτηση Αριστερά-Δεξιά



### Αυτο-τοποθέτηση Αριστερά - Δεξιά

